

Единая система конструкторской документации

ЛИНИИ

Unified system for design documentation.
Lines

ГОСТ

2.303—68

(СТ СЭВ 1178—78,
СТ СЭВ 6300—88)

Дата введения 01.01.71

1. Настоящий стандарт устанавливает начертания и основные назначения линий на чертежах всех отраслей промышленности, и строительства.

Специальные назначения линий (изображение резьбы, шлицев, границы зон с различной шероховатостью и т. д.) определены в соответствующих стандартах Единой системы конструкторской документации.

Стандарт соответствует СТ СЭВ 1178—78.

2. Наименование, начертание, толщина линий по отношению к толщине основной линии и основные назначения линий должны соответствовать указанным в табл. 1. Примеры применения линий показаны на черт. 1—9.

1, 2. (Измененная редакции, Изм. № 1),




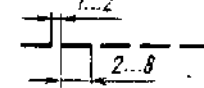
3. Для сложных разрезов и сечений допускается концы разомкнутой линии соединить штрих-пунктирной тонкой линией.

4. В строительных чертежах в разрезах видимые линии контур ров, не попадающие в плоскость сечения, допускается выполнять сплошной тонкой линией (черт. 9).

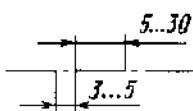
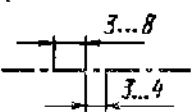
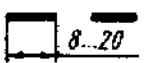
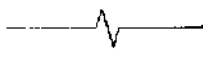
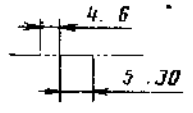
5. Толщина сплошной основной линии s должна быть в пределах от 0,5 до 1,4 мм в зависимости от величины и сложности изображения, а также от формата чертежа.

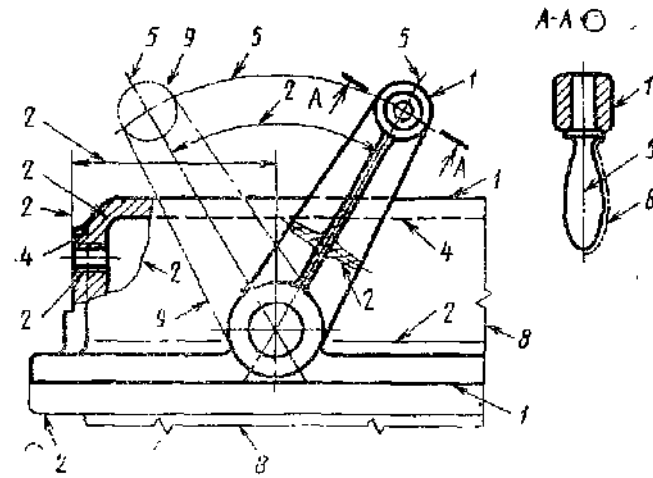
Толщина линий одного и того же типа должна быть одинакова для всех изображений на данном чертеже, вычерчиваемых в одинаковом масштабе.

Таблица 1

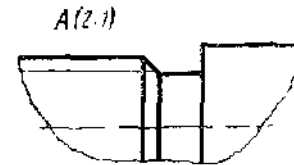
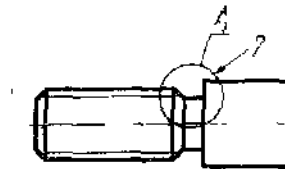
| Наименование | Начертание | Толщина линий по отношению к толщине основной линии | Основное назначение |
|------------------------------|---|---|--|
| 1. Сплошная толстая основная |  | s | Линии видимого контура Линии перехода видимые Линии контура сечения (вынесенного и входящего в состав разреза) |
| 2. Сплошная тонкая |  | От $\frac{s}{3}$ до $\frac{s}{2}$ | Линии контура наложенного сечения Линии размерные и выносные Линии штриховки Линии-вывоски Полки линий-выносок и подчеркивание надписей Линии для изображения пограничных деталей («обстановка») Линии ограничения выносных элементов на видах, разрезах и сечениях Линии перехода воображаемые Следы плоскостей, линии построения характерных точек при специальных построениях |
| 3. Сплошная волнистая |  | | Линии обрыва |
| 4. Штриховая |  | | Линии разграничения вида в разрезе Линии невидимого контура Линии перехода невидимые |

Продолжение табл. 1

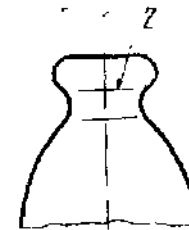
| Наименование | Начертание | Толщина линий по отношению к толщине основной линии | Основное назначение |
|---|--|---|---|
| 5. Штрихпунктирная тонкая |  | От $\frac{s}{3}$ до $\frac{s}{2}$ | Линии осевые и центровые Линии сечений, являющиеся осями симметрии для наложенных или вынесенных сечений |
| 6. Штрихпунктирная утолщенная |  | От $\frac{s}{2}$ до $\frac{2}{3}s$ | Линии, обозначающие поверхности, подлежащие термообработке или покрытию Линии для изображения элементов, расположенных перед секущей плоскостью («наложенная проекция») Линии сечений |
| 7. Разомкнутая |  | От s до $1\frac{1}{2}s$ | Длинные линии обрыва |
| 8. Сплошная тонкая с изломами |  | От $\frac{s}{3}$ до $\frac{s}{2}$ | Линии сгиба на развертках. Линии для изображения частей изделий в крайних или промежуточных положениях. Линии для изображения развертки, совмещенной с видом |
| 9. Штрихпунктирная с двумя точками тонкая |  | От $\frac{s}{3}$ до $\frac{s}{2}$ | |



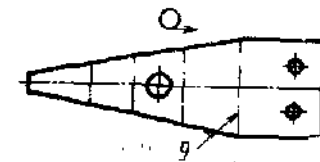
Черт. 1



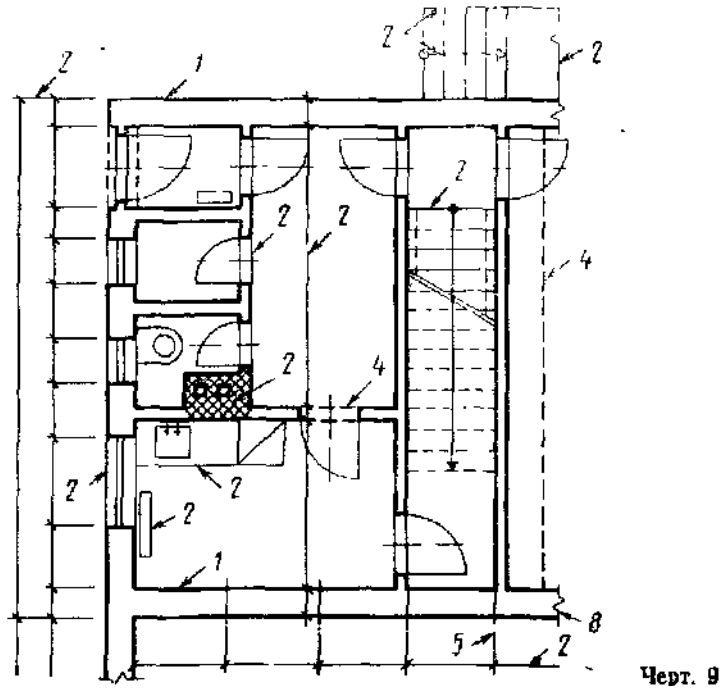
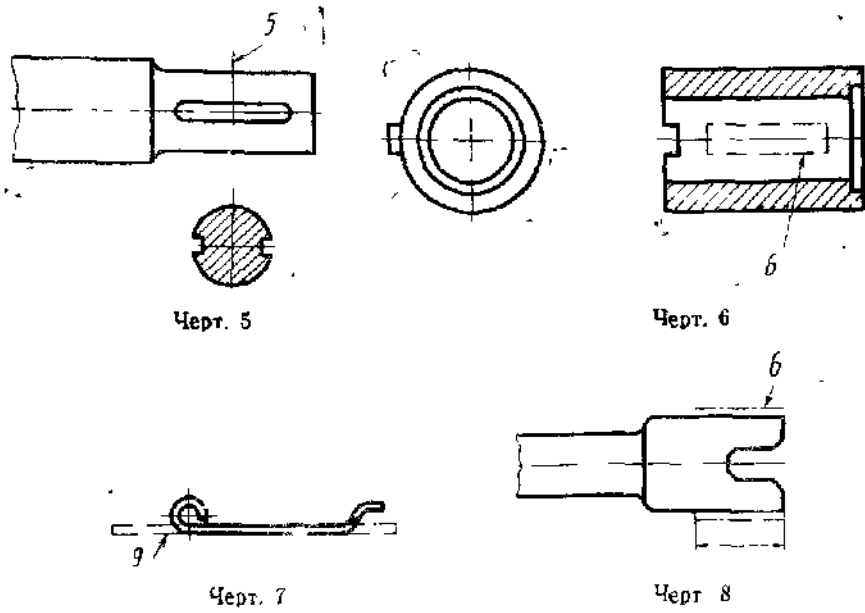
Черт. 2



Черт. 3



Черт. 4



Примечание. Номера позиций на черт. 1—9 соответствуют номерам пунктов табл. 1.

(Измененная редакция, Изм. № 1).

6. Наименьшая толщина линий и наименьшее расстояние между линиями в зависимости от формата чертежа должны соответствовать указанным в табл. 2.

Таблица 2

| Формат чертежа | Наименьшая толщина линий в мм, выполненных | | Наименьшее расстояние между линиями в мм, выполненными | |
|---|--|-------------|--|-------------|
| | в туши | и карандаше | в туши | в карандаше |
| С размером большей стороны 841 мм и более | | 0,3 | 0,8 | 1,0 |
| С размером большей стороны менее 841 мм | 0,2 | 0,3 | 0,8 | |

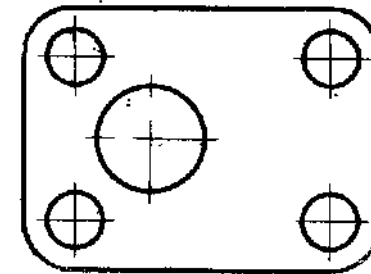
7. Длину штрихов в штриховых и штрих-пунктирных линиях следует выбирать в зависимости от величины изображения.

8. Штрихи в линии должны быть приблизительно одинаковой длины.

9. Промежутки между штрихами в линии должны быть приблизительно одинаковой длины.

10. Штрих-пунктирные линии должны пересекаться и заканчиваться штрихами.

П. Штрих-пунктирные линии, применяемые в качестве центровых, следует заменять сплошными тонкими линиями, если диаметр окружности или размеры других геометрических фигур в изображении менее 12 мм (черт. 10).



ИНФОРМАЦИОННЫЕ ДАННЫЕ

1. РАЗРАБОТАН И ВНЕСЕН Комитетом стандартов, мер и измерительных приборов при Совете Министров СССР

РАЗРАБОТЧИКИ

В. Р. Верченко, Ю. И. Степанов, Я. Г. Старожилец, Б. Я. Кабаков, Л. В. Матвеев

2. УТВЕРЖДЕН И ВВЕДЕН В ДЕЙСТВИЕ Постановлением Комитета стандартов, мер и измерительных приборов при Совете *Министров СССР от 28.0538 № 753*
3. Стандарт содержит все требования СТ СЭВ 1178—78 и соответствует СТ СЭВ 6306—88 в части терминов и определений
4. ВЗАМЕН *ГОСТ 3458—59*
5. Переиздание (декабрь 1990 г.) с Изменениями № 1, 2, утвержденными в феврале 1980 г., марте 1989 г. (ИУС 4—80, 7—89).